



## Obsah

Trvalé změny PID od 5. 1. 2015.....	1
Změny linek PID se spuštěním metra do Motola.....	1
Přehled nejvýznamnějších událostí PID roku 2014.....	2
Rekonstrukce Hlavního nádraží si vyžádá omezení vlaků PID.....	3
PID nově také na Instagramu!.....	4
Přeprava lyží, snowboardů a sání.....	4
Kam si zajít zabruslit?.....	6
Jednotný vzhled autobusů PID.....	7

## Trvalé změny PID od 5. 1. 2015

K termínu 5. ledna 2015 dochází na základě vyhodnocení provozu, požadavků cestujících i městských částí k některým trvalým úpravám vybraných autobusových linek Pražské integrované dopravy. Zároveň se pražská MHD vrací do plného provozu. Oproti předchozím dvěma rokům **není letos v lednu rozsah dopravy omezován** (kromě linek 107, 143 a 176, sloužících především pro studenty vysokých škol, kterým nyní začíná zkuškové období). Zároveň je významně navýšen počet garantovaných nízkopodlažních spojů na autobusových linkách Dopravního podniku hl. m. Prahy.

### Přehled nejvýznamnějších změn na jednotlivých linkách:

- 113** Přesouvá se nástupní zastávka Kačerov do zastávky linky 114 (blíže východu z metra).
- 125** Ruší se první nástupní zastávka Skalka (v obratišti) z důvodu zvýšení odstavných stání (druhá zastávka Skalka v ulici Na Padesátém je zachována).
- 135** O víkendech jsou na linku nasazeny kloubové autobusy (dosud standardní).
- 193** Zavedení večerních posilových spojů v neděli v úseku Chodov – Volha (zkrácení souhrnného intervalu s linkou 177 z 15–20 na 7,5–10 minut).
- 205** Ve směru Zelený pruh zřízena nástupní zastávka Poliklinika Budějovická.
- 294** Zrušení zastávky Truhlářská ve směru Florenc a zřízení zastávky Náměstí Republiky z důvodu zlepšení průjezdnosti.
- 330** Zrušení školní linky (Květnice, Na Ladech – Sídliště Skalka) z důvodu nulové vytíženosti.
- 552** Zrušení odpoledního školního spoje ze zastávky Vratislavova. Ranní spoj zůstává prozatím zachován.

## Změny linek PID se spuštěním metra do Motola

ROPID seznámil ve středu 14. 1. 2015 radního pro dopravu Petra Dolínka se změnami městské hromadné dopravy, které vyvolá 6. dubna 2014 otevření nového úseku metra A do Motola. Zároveň začíná ROPID projednávat navržené změny s jednotlivými městskými částmi.

„Připravené změny vítám, dnes jsem se s nimi seznámil a kromě linek na Praze 6 řeší také bolesti, na které upozorňovaly městské části po celé Praze,“ říká Petr Dolínek. „Před volbami jsme se zavázali, že napravíme změny v MHD z roku 2012, a to také dodržíme.“

Pavel Procházka z ROPID upozorňuje, že změny organizace zveřejní, až budou finální a projednané s městskými částmi: „*Materiál, který konzultujeme s městskými částmi, je stále pracovní, počítáme, že se po těchto jednáních může ještě měnit, proto ho zatím nezveřejňujeme. Měnit se ještě může jak vedení linek, tak jejich číslování. Zatím se domlouváme s městskými částmi na systému změny a budou nás zajímat jejich názory a podněty.*“

Zatím je tak možné zveřejnit jen některé body, které je možné považovat v pracovní rovině za víceméně definitivní:

- Nově pojedje ze Smíchova do Dejvic expresní autobus Strahovským tunelem. Anděl s Dejvickou propojí za 10 minut, bude to nejrychlejší spojení, jaké kdy mezi Prahou 5 a 6 existovalo.
- Autobusy ve směru od letiště a Divoké Šárky budou končit u stanice metra Nádraží Veleslavín.
- Městské a příměstské autobusy od Tuchoměřic, Horoměřic, Nebušic či Přední Kopaniny, které dnes jedou do Dejvic přes Horoměřickou, budou končit už u stanice metra na Bořislavce.
- Autobusy od Berouna a Rudné, který dnes končí u metra B Zličín, budou prodlouženy až k metru A do Motola, aby vzniklo rychlé spojení z těchto obcí do Dejvic a celkově na Prahu 6.
- Prodloužení metra A změni i tramvaje na povrchu. Při této příležitosti totiž dojde také k vyhodnocení komplexních přepravních průzkumů, které se uskutečnily v posledních dvou letech a k zapracování připomínek, které adresovaly na ROPID v posledních dvou letech jednotlivé městské části. Více tramvajových linek pojedje v těch nejvytíženějších úsecích – nová linka přibude například v Ječné, ve Francouzské, v Seifertově ulici kolem Vysoké školy ekonomické nebo v úseku Palmovka – Vysočanská. Více kapacity nabídnou tramvaje mezi Vítězným náměstím a Podbabou, v Holešovicích, na Spořilově nebo na Albertově.
- Na základě připomínek řady občanů i městských částí vyjede také nová přímá tramvaj, která spojí Hostivař a Strašnice s Palmovkou a Holešovicemi.
- Také v autobusové dopravě budou vyslyšeny požadavky městských částí – větší kapacitu nabídnou autobusy například v Petrovicích, v Čimicích nebo na Brumlovce.
- Další detaily bude možné zveřejnit až v průběhu projednávání se všemi městskými částmi, až budou jednotlivé změny odsouhlasené.

## Přehled nejvýznamnějších událostí PID roku 2014

- |                    |   |
|--------------------|---|
| <b>1. leden:</b>   | Zahájení rutinního měření Standardů kvality PID pro metro a tramvaje.<br>Změna dopravce na lince <b>302</b> (výsledek prvního novodobého výběrového řízení).  |
| <b>6. leden:</b>   | Dočasné omezení provozu části tramvajových a autobusových linek v Praze z důvodu snížené poptávky po cestování počátkem roku (do 31. ledna).  |
| <b>1. únor:</b>    | Prodloužení metrobusové linky <b>180</b> do Obchodního centra Zličín.<br>Plná integrace železniční stanic (zastávek) <i>Kladno-Rozdělov, Kladno-Švermov, Kladno-Dubí a Kralupy nad Vltavou předměstí.</i> |
| <b>2. březen:</b>  | Změna trasy linek <b>160</b> a <b>359</b> v oblasti Lysolaj, Suchdola a Roztok.   |
| <b>1. duben:</b>   | Rozšíření přepravy jízdních kol v tramvajích také na období ranní špičky a dopoledního sedla pracovních dnů.  |
| <b>26. duben:</b>  | Oslavy 50 let „pantografů“ (elektrických vlakových jednotek řady 451) v Milovicích, vydání speciální brožury.   |
| <b>17. květen:</b> | Zahájení provozu speciálního dětského vlaku <b>Cyklohráček</b> na trase <i>Praha – Slaný.</i>   |
| <b>28. červen:</b> | Obnovení provozu železniční trati <i>Pečky – Kouřim</i> po povodni v roce 2013, jízdy historických vozidel.   |

- 29. srpen:** Otevření nové železniční zastávky *Praha-Podbaba*.
- 30. srpen:** Zřízení nové školní autobusové linky **330** *Květnice, Na Ladech – Sídliště Skalka*.
- 1. září:** Otevření nových železničních zastávek *Rudná zastávka, Chýně, Jinočany, Hostivice-Sadová a Hostivice-U hřbitova*.
- 15. září:** Změna trasy autobusových linek **143** a **176** v oblasti Strahova a Jinonic.
- 6. říjen:** Zřízení nové midibusové linky **294** *Florenc – Nemocnice pod Petřínem*, současně je zrušena linka **292**.
- 8. říjen:** Zavedení plné integrace na vlakových linkách **S23, S40, S43** a **S44** (současně je na těchto linkách umožněno označení jednotlivých jízdenek PID až ve vlaku).  
Zahájení zkušebního provozu jízdenkových automatů nové generace na Hlavním nádraží a Letišti Václava Havla Praha.
- 24. listopad:** Zahájení prezentace PID na další sociální síti – Twitter.
- 1.–3. prosinec:** Ledovková kalamita – ochromení provozu tramvajové a železniční dopravy.
- 14. prosinec:** Celostátní termín změn (otevření nových železničních zastávek *Praha-Kačerov a Chýně jih*, posílení vlaků na trati *Praha – Lysá nad Labem – Milovice*, plná integrace železniční zastávky *Nučice zastávka*).

## Rekonstrukce Hlavního nádraží si vyžádá omezení vlaků PID

Od **2. února 2015** dojde z důvodu zahájení rekonstrukce haly nad nástupišti pražského Hlavního nádraží k dlouhodobému omezení provozu vlaků Pražské integrované dopravy. Bohužel i přes záporné stanovisko organizace ROPID dostaly před regionálními vlaky přednost dálkové i nedotované komerční vlaky. Dojde tak zejména k rozdělení linky S7 Beroun – Úvaly, takže již nebude možné cestovat přímo bez přestupu mezi východní a jihozápadní částí Prahy jako dosud. Výluka se bude týkat osobních vlaků od Úval a Radotína a také integrovaných rychlíků od Kralup nad Vltavou. Další omezení lze očekávat od 2. března 2015, kdy začne další etapa modernizace železničního koridoru v úseku Praha-Běchovice – Úvaly.

### Změny na jednotlivých vlakových linkách:

- S1:** V úseku Praha Masarykovo nádraží – Úvaly budou zavedeny **vložené vlaky ve špičkách** pracovních dnů v intervalu 30 minut jako náhrada za zkrácené vlaky linky **S7**. Jeden ranní spěšný vlak od Nymburka přes Poříčany bude odkloněn na Hlavní nádraží.
- S7:** Vlaky vedené do/z Úval budou ve směru od Prahy-Radotína, resp. Řevnic ukončeny ve stanici **Praha hlavní nádraží**. Ve větvi do Úval budou tyto vlaky odkloněny na **Masarykovo nádraží** a označeny jako linka **S1**. Jeden pár vlaků v ranní a jeden v odpolední špičce bude od Berouna zkrácen do stanice Praha-Smíchov.
- R4:** Drtivá většina rychlíků od Děčína bude odkloněna do stanice **Praha-Masarykovo nádraží**. Tyto vlaky zároveň nepojedou přes stanici **Praha-Holešovice**. Jako náhradu bude možné využít stanici Praha-Podbaba, kde rychlíky nově zastavují od prosince 2014.



## PID nově také na Instagramu!

Po Facebooku a Twitteru rozšiřuje ROPID svoji aktivitu také na další sociální síti – **Instagram**. I zde budeme přinášet aktuální informace o dění v Pražské integrované dopravě. Vzhledem k povaze Instagramu se bude jednat především o aktuální obrázky z terénu, neboť se stále něco zajímavého děje a v dopravě to platí obzvlášť. A fotkou je možné mnohdy sdělit mnohem více než sebedelším textem. Budeme také rádi za obrazové příspěvky a postřehy od cestujících. Své fotky nám můžete posílat na adresu [socialnisite@ropid.cz](mailto:socialnisite@ropid.cz). Zajímavé náměty zveřejníme.

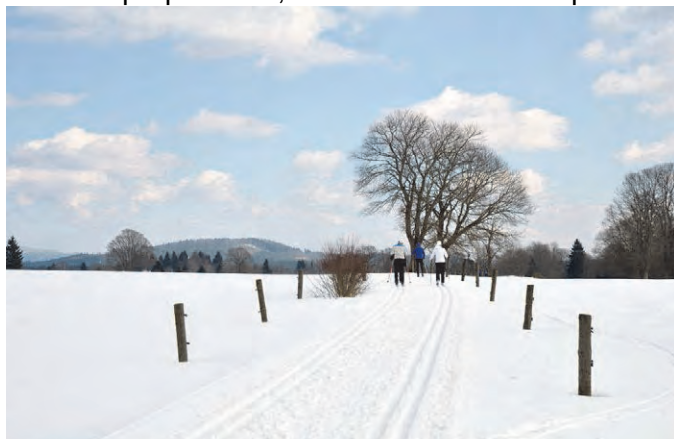


## Přeprava lyží, snowboardů a sání

Přichází čas velmi oblíbených zimních sportů. Pokud Prahu pokryje bílá sněhová peřina, tak často vyrážíme se svými dětmi nebo vnučaty na sánky nebo boby. Je zcela běžné, že s lyžemi, snowboardem nebo se sánkami nastupujeme do prostředků Pražské integrované dopravy (metra, tramvají, autobusů nebo lanovky na Petřín). Při cestování s objemnými předměty občas dochází ke konfliktům mezi cestujícími. Těm můžeme předcházet jedinečně tím, že zavládne pochopení a vstřícnost na obou stranách. Tedy u cestujících, kteří lyže, snowboardy nebo sánky vezou s sebou, ale také u jejich spolucestujících.

### 1. Lyže, snowboardy i sánky lze přepravovat

Lyže, snowboardy, sánky nebo dětské boby můžete v metru, tramvajích, autobusech nebo na lanovce přepravovat, ale musíte dodržet podmínky dané přepravním řádem. Obecně platí, že



zajištění bezpečné manipulace se zavazadlem a dohled na zavazadlo přísluší cestujícímu. O naložení a vyložení se musí postarat také sám cestující a musí dbát na to, aby nebyla ohrožena bezpečnost spolucestujících. Cestující by měl dbát na maximální ohleduplnost při přepravě rozměrných předmětů, jako jsou právě lyže, snowboardy nebo sánky. V dopravních prostředcích je velmi často poněkud stísněný prostor a při vyšší obsazenosti vozidla je dobré brát ohled na další spolucestující především při nástupu a výstupu.

### 2. Lyže i snowboardy jedinečně v obalu!

Pokud chcete nastoupit s lyžemi nebo snowboardem do metra, tramvaje, autobusu nebo lanovky, musí být v obalu! V jednom obalu můžete přepravovat až dva páry lyží společně s hůlkami. Pokud v obalu nebudou, můžete být vyloučeni z přepravy. Před uložením do obalu je dobré ještě lyže důkladně očistit, neboť při delší cestě zejména v teple autobusu sníh roztaje, a pokud jsou lyže uloženy nad hlavami cestujících, hrozí jejich znečištění. Pokud povežete předměty, které mohou znečistit okolí, můžete se dostat do střetu s řidičem nebo spolucestujícími, proto se vždy vyplatí přepravované spoluzavazadlo pořádně očistit. U sáněk a bobů to platí dvojnásob. Smluvní přepravní podmínky jsou v tomto případně striktní. „Cestujícímu není dovoleno brát s sebou do vozidla ani do přepravního prostoru věci, které by svým zápachem, případně jinými vlastnostmi mohly být cestujícím na obtíž.“ Navíc doporučujeme lyže, snowboardy a sánky

ve vozidle uložit pokud možno do stabilní polohy (případně je pevně držet), aby nedošlo ke zbytečným úrazům při náhlé změně rychlosti nebo směru vozidla.

### 3. Kolik zaplatím za přepravu lyží, snowboardů nebo sáněk?

Samozřejmě je pořízení jízdenky pro osobu, která lyže, snowboard nebo sánky přepravuje, pokud nepatří do kategorie, která může využít tarifní zvýhodnění. Pokud přepravuji jeden nebo dva páry lyží včetně lyžařských holí v jednom obalu neplatím nic, stejně jako v případě, že přepravuji snowboard.

Obecně platí, že pokud přepravuji zavazadlo, které nedosahuje rozměrů 25×45×70 cm nebo se jedná o tyčový předmět, který není vyšší než 150 centimetrů nebo nemá průměr 20 cm, nebo je to deska s rozměry méně než 100×100×5 cm, za zavazadlo platit nemusím. Pokud ovšem i jen jeden z uvedených rozměrů přesahuje, musím zaplatit částku stanovenou tarifem, tedy **16 Kč!** Zde upozorňujeme, že časová a pásmová platnost jízdenky za zavazadlo je shodná s časovou a pásmovou platností jízdenky cestujícího, který zavazadlo přepravuje, maximálně však platí 300 minut!

Výhodu mají cestující, kteří mají zakoupenou jízdenku s platností 24 hodin a více, neboť ti mohou jedno zavazadlo podléhající placení přepravovat **zdarma**. Pokud mám pouze jízdenku na jednu jízdu, musím za přepravu sání nebo dětských bobů, pokud jejich rozměr přesahuje výše uvedené rozměry, zaplatit 16 Kč.

### Kam vyrazit na běžky v Praze?

Praha nabízí několik lokalit, kam můžete vyrazit s běžkami a díky městské hromadné dopravě jste tam za několik málo minut. Na Praze 6 je velmi oblíbenou lokalitou **obora Hvězda** nebo nedaleká **Ladronka**, kde má běžecký okruh více než čtyři kilometry. Výkonnější jedinci mohou Hvězdu s Ladronkou zkombinovat, případně na Ladronce absolvovat několik okruhů. Výhodou je možnost občerstvení v restauraci Ladronka.

Již třetí sezónu bude zprovozněn Ski park pro běžecké lyžování na dostihovém závodišti ve **Velké Chuchli**, u kterého je výhodou, že bude zasněžován moderními technologiemi okamžitě, jakmile to klimatické podmínky v Praze dovolí. V areálu si můžete půjčit veškeré potřebné vybavení a můžete lyžovat i za umělého osvětlení. Výhodou je i dobrá dopravní dostupnost, nejen autobusem, ale také vlakem z hlavního či Smíchovského nádraží.

Máte to do zmiňovaných lokalit daleko? Nevadí, výborné podmínky jsou k dispozici například v **Hostivařském lese** v okolí přehrady, několik kilometrů tratí je k dispozici také v **Kunratickém lese**, kam vás zaveze přímo linka C pražského metra. Stačí vystoupit ve stanici Rožtyly a po několika desítkách metrů obouváte lyže. Při cestách objevíte nejen zajímavý pohled na Prahu. Obyvatelé severních částí města využívají k lyžování **Ďáblického háje** nebo **Divokou Šárku**. Na východě se dá dobře lyžovat v rozlehlém **Klánovickém lese**. Milovníci „úzkých“ prkýnek najdou nejednu zajímavou lokalitu, kde se za dobrých sněhových podmínek dobře sklouznou. Běžkařský výlet v Praze není třeba zvlášť plánovat, neboť městská hromadná doprava jezdí i o víkendech v poměrně krátkých intervalech.



### Kam vyrazit na běžky za Prahou?

Nejbližším pražským pohořím jsou **Brdy**, na jejichž hřebenech jsou ideální podmínky pro běžecké lyžování. Pokud je v Praze jen pár centimetrů, které na běžky nestačí, na hřebenech už jsou většinou podmínky mnohem příznivější. K dopravě do této lokality jsou nejlepší autobusové

linky odjíždějící ze Smíchovského nádraží. Kousek za Prahou bývají dobré podmínky v okolí Cukráku a Jíloviště, mnoho běžkařů také směřuje do oblasti Mníšku pod Brdy a Dobříše. Informace o této lyžařské lokalitě nabízí především web Brdská stopa ([www.brdskastopa.cz](http://www.brdskastopa.cz)), který nabízí i soutěže o ceny.



Dalším regionem za Prahou, kde jsou pro běžkaře dobré podmínky, je **Ladův kraj**, neboť zde vznikl projekt Ladovská zima, v jehož rámci je upravováno několik běžkařských stop. V Říčanech a okolí jsou strojově upravovány tratě na Tehovském poli a dále cesta z Říčan na Klokočnou. V okolí Senohrab je upravován zhruba šestikilometrový okruh v okolí Vávrova palouku. V případě větší sněhové nadílky by měl být upravován také okruh, který je místními nazýván Malá Šumava mezi Mnichovicemi, Klokočnou a Struhařovem. Do Ladova kraje se dostanete vlakem nebo příměstskými autobusovými linkami odjíždějícími od stanice metra Háje. Samozřejmě také narazíte na stopy, které si příznivci běžeckého lyžování vyšlapou sami. Podrobnější informace najdete na [www.ladovskazima.cz](http://www.ladovskazima.cz).

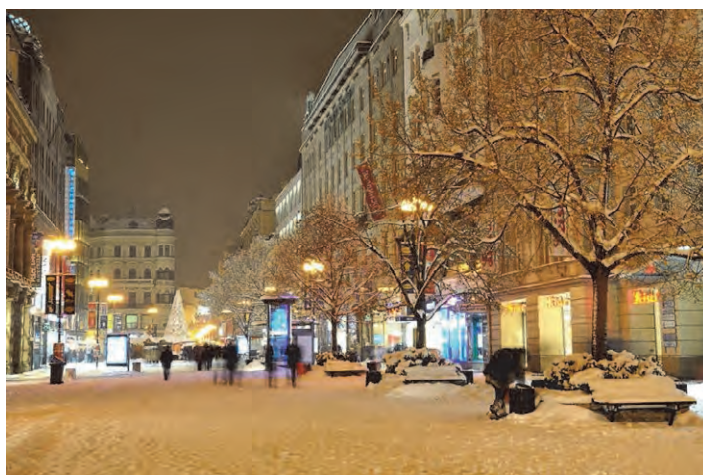
Pokud se vydáte na běžky do středočeského regionu, je dobré si trasu dobře naplánovat, neboť intervaly příměstských linek nejsou tak časté. Jste-li majiteli předplatného časového jízdného pro Prahu, stačí si přikoupit jízdenku v autobuse pro příslušný počet vnějších pásem, kam směřujete. Pokud jedete za Prahu lyžovat jednorázově, můžete si zakoupit jízdenku pro jednotlivou jízdu z centra až do cílové zastávky. Vyhledávač spojení najdete na <http://pid.idos.cz>.

## Kam si zajít zabruslit?

V případě, kdy to v Praze a okolí nevypadá se sněhem nejlépe, poradíme, kam se vydat zabruslit, přece jen příznivci ostrých bruslicích nožů nejsou tolik odkázáni na rozmary počasí jako příznivci běžek nebo sjezdových lyží.

### V Praze

V samotném centru hlavního města se nachází ledová plocha v areálu Na Františku, kde je k dispozici plocha o rozměrech 40x20 metrů. V pracovní dny je možné bruslení veřejnosti od 16:00 do 17:30, o víkendu jsou k dispozici čtyři zhruba dvouhodinové bloky od 10 do 19 hodin. Za jeden blok bruslení zaplatíte 50 korun, děti do 14 let platí korun třicet. Výhodou areálu Na Františku je velmi dobrá dopravní dostupnost veřejnou dopravou. Autobusová linka č. 207 navazuje na všechny tři linky pražského metra (A – Staroměstská, B – Náměstí Republiky, C – Florenc) a o víkendech jezdí ve čtvrt hodinovém intervalu kromě neděle dopoledne.



Od konce prosince je k dispozici všem přátelům bruslení také kluziště na střeše obchodního centra Harfa. Každý den je kluziště v provozu od 15:00 do 18:30 a za jeden vstup zaplatíte 50 korun. V sobotu večer od 19:00 do 20:30 je připraveno i večerní bruslení. Také na Harfu je velmi dobrá dostupnost veřejnou dopravou, neboť obchodní centrum Harfa je v blízkosti stanice metra B Českomoravská.

V blízkosti centra se nachází také ledová plocha v Mahlerových sadech na Žižkově, kde se bruslí každý den od devíti od rána do devíti do večera, ale pozor na tři hodinové přestávky od 11 do 12, od 14 do 15 a od 17 do 18 hodin, kdy probíhá úprava ledu. Cena za bruslení je 100 korun, ale v některých hodinách jsou poskytovány rodinné slevy. I do Mahlerových sadů se velmi dobře dostanete veřejnou dopravou, jsou v docházkové vzdálenosti stanice metra A Jiřího z Poděbrad, daleko není ani tramvajová zastávka Olšanské náměstí.

Již od začátku prosince je k dispozici bruslařům ledová plocha v areálu Gutovka, který najdeme nedaleko od stanice metra A Strašnická. Za celodenní bruslení zaplatíte 120 korun pro dospělé a polovinu pro děti. Za bruslení po dobu devadesáti minut zaplatit šedesát, respektive třicet korun. Výhodou většiny uvedených kluzišť jsou půjčovny bruslí.

Pro bruslení je také k dispozici plocha na Karlínském náměstí, kde zaplatíte dvacet korun a otevřeno je především v pracovních dnech od 10 do 20 hodin. Až do konce února bude možné využít kluziště u Parkhotelu v Holešovicích, kde se od pondělí do středy bruslí od 13 do 20 hodin a od čtvrtka do neděle od 10 do 20 hodin. Provozní doba se v Holešovicích může změnit podle poptávky. I na tomto kluzišti vám půjčí brusle. Největší pražská bruslařská plocha je inzerována u obchodního centra Arkády, kde se bruslí za každého počasí od 9 do 21 hodin a za vstup na plochu zaplatíte 50 korun. I zde si můžete brusle půjčit.

Kromě sezónních ploch jsou k dispozici také stadiony, kde je ovšem doba bruslení pro veřejnost omezena, proto je dobré si otvírací dobu ověřit ať již na stránkách Ice Areny Letňany, zimního stadionu Nikolajka nedaleko Anděla na Smíchově, stadionu Kobra v Braníku, stadionu Hvězda v Praze 6 nebo malé haly na výstavišti v Holešovicích, případně zimního stadionu v hotelu Hasa ve Vršovicích. Pro obyvatele Jihozápadního Města je k dispozici zimní stadion Bronzová, který je vzdálen 100 metrů od stanice metra B Luka.

## Ve středních Čechách

Doslova na dohled Prahy se nacházejí Černošice, velmi dobře dostupné vlakem z hlavního či Smíchovského nádraží. Na zdejším zimním stadionu je možné bruslit především o víkendů odpoledne, ale i zde platí, že je dobré si hodiny pro veřejnost ověřit na internetu. Zimní stadiony najdeme také v Mělníku, Kladně, Kolíně a Kutné Hoře.

## Jednotný vzhled autobusů PID



Jednotný vzhled vozidel Pražské integrované dopravy má za cíl sjednotit vzhled autobusů v rámci Pražské integrované dopravy napříč jednotlivými dopravci. Barevné ztvárnění autobusů je jedním z jednotících prvků integrovaných dopravních systémů. Nově vzniklý manuál také detailně řeší rozmístění piktogramů, informačních nálepek a log. Jednotný vzhled vozidel PID je určován „Manuálem jednotného vzhledu vozidel Pražské integrované dopravy“, který si můžete prohlédnout zde: <http://bit.ly/1z5zSHQ>. Jedná se dosud chybějící dokument, který by měl do budoucna zajistit jednotný vzhled vozidel všech dopravců v PID.